

# 长春市九台区人民政府关于公布实施 长春市九台区新一轮城镇基准地价 等土地价格的通知（征求意见稿）

各乡（镇）人民政府、街道办事处、长春九台经济开发区管委会、区政府各委办局、各直属机构：

为保证我区土地级别与基准地价体系适应城市建设和土地市场发展的需要，按照《吉林省自然资源厅关于做好城镇基准地价更新工作的通知》（吉自然资函〔2023〕1号）要求，区政府决定公布实施更新后的长春市九台区城镇基准地价等土地价格。现将有关事项通知如下：

## 一、基准地价价格类型

本次更新的长春市九台区城镇基准地价等土地价格，包括商业服务业用地、居住用地、工矿用地、仓储用地和公共管理与公共服务用地等用地类型的基准地价、政府纯收益、土地年租金和工矿用地、仓储用地出让最低限价标准等土地价格。

（一）基准地价。指在土地定级范围内，在平均开发利用条件下，不同级别或不同均质地域的国有建设用地，按照商业服务业用地、居住用地、工矿用地、仓储用地和公共管理与公共服务用地等用地类型分别评估，并由政府确定，以某日为估价基准日，法定最高出让年期国有建设用地使用权的区域平均价格。

（二）政府纯收益。指土地定级范围内，各级别分用途国有建设用地使用权法定最高出让年期的政府平均纯收益。

（三）土地年租金。指土地出让最高年期的基准地价或土地出让纯收益贴现到一年期的地租标准。

(四) 工矿用地、仓储用地出让最低限价标准。指各级别工矿用地、仓储用地土地使用权法定最高出让年期的最低价格。

(五) 楼面地价。指单位建筑面积平均分摊的土地价格。

## 二、土地级（等）别的确定

本次公布的基准地价中心城区各用途均划分为 4 个级别；卡伦湖街道各用途均划分为 1 个级别；其他乡（镇）、街道政府所在地的土地分为 5 个等别，其中一等乡镇、二等乡镇、三等乡镇、四等乡镇各用途均划分为 2 个级别，五等乡镇各用途均划分为 1 个级别。

确定宗地的土地级别和等别应以城区土地级别图、乡镇等别图和级别范围说明为准。

宗地跨级别的，以高级别为该宗地级别。商业服务业用地以道路为级别界线的，高级别向低级别延伸一个宗地。

城区土地级别图范围以外的国有土地使用权价格，参照相应土地用途未级地执行。

## 三、基准地价内涵

(一) 估价基准日：2023 年 1 月 1 日。

(二) 设定土地开发程度：中心城区及卡伦湖街道宗地红线外“六通”（通路、通电、通上水、通下水、通讯、通热力）和宗地红线内场地平整；各乡镇宗地红线外“四通”（通路、通上水、通电、通讯）和宗地红线内场地平整。

(三) 基准地价用地类型：基准地价的用地类型是指商业服务业用地、居住用地、工矿用地、仓储用地和公共管理与公共服务用地等 5 大类，价格细分到二级类。各用地类型名称和内涵，遵从《自然资

源部关于《印发国土空间调查、规划、用途管制用地用海分类指南》的通知》（自然资发〔2023〕234号）规定。

（四）设定土地平均容积率：中心城区及卡伦湖街道商业服务业用地、居住用地、公共管理与公共服务用地 2.0，工矿用地和仓储用地 0.8。各乡镇商业服务业用地 1.5，居住用地、公共管理与公共服务用地 1.0，工矿用地和仓储用地 0.7。

（五）商业服务业用地 40 年、居住用地 70 年、公共管理与公共服务用地 50 年、工矿用地 50 年、仓储用地 50 年。

#### 四、鼓励使用地下空间

单建地下空间，按规划建筑性质确定土地用途；结建地下空间参照地上主体建筑物性质确定土地用途。地下各层以在地面的垂直投影面积为用地面积，地下空间使用权土地出让纯收益按宗地所在级别土地出让平均纯收益的一定比例确定（单建 30%，结建地下一层 20%，结建地下二层 10%，结建地下三层 5%）。

#### 五、其他事项

（一）**营利性的**交通运输用地、公用设施用地、绿地与开敞空间用地和特殊用地等用地级别与价格参照工矿用地。

（二）本通知自发布之日起开始执行。原《长春市九台区人民政府关于公布实施长春市九台区城镇基准地价等土地价格的通知》（长九府发〔2016〕22号）文件同时废止。

（三）本次公布的基准地价等土地价格实施中涉及的具体问题，由区自然资源局负责解释。

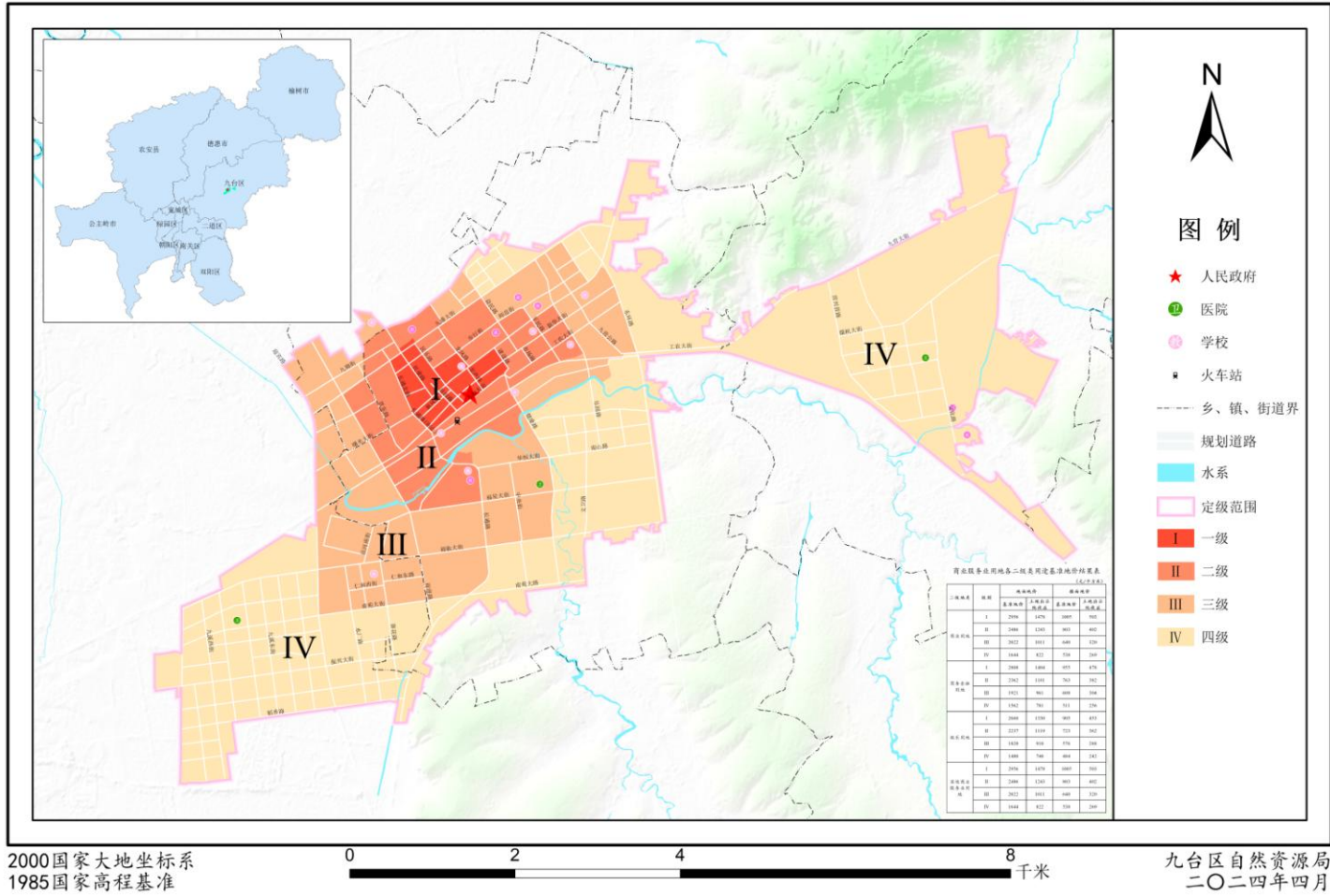
#### 附件

1. 九台区城区基准地价图；
2. 九台区城区基准地价、纯收益标准表；
3. 九台区城区土地年租金标准；
4. 九台区城区工业用地最低限价标准；
5. 九台区城区地下空间建设土地使用权基准地价；
6. 卡伦湖街道基准地价、纯收益标准表；
7. 卡伦湖街道土地年租金标准；
8. 卡伦湖街道工业用地最低限价标准；
9. 卡伦湖街道地下空间建设土地使用权基准地价；
10. 九台区乡镇等别表；
11. 九台区乡镇基准地价及纯收益标准；
12. 九台区乡镇土地年租金标准；
13. 九台区乡镇工业用地最低限价标准；
14. 九台区乡镇地下空间建设土地使用权基准地价。

# 附件1 九台区城区基准地价图

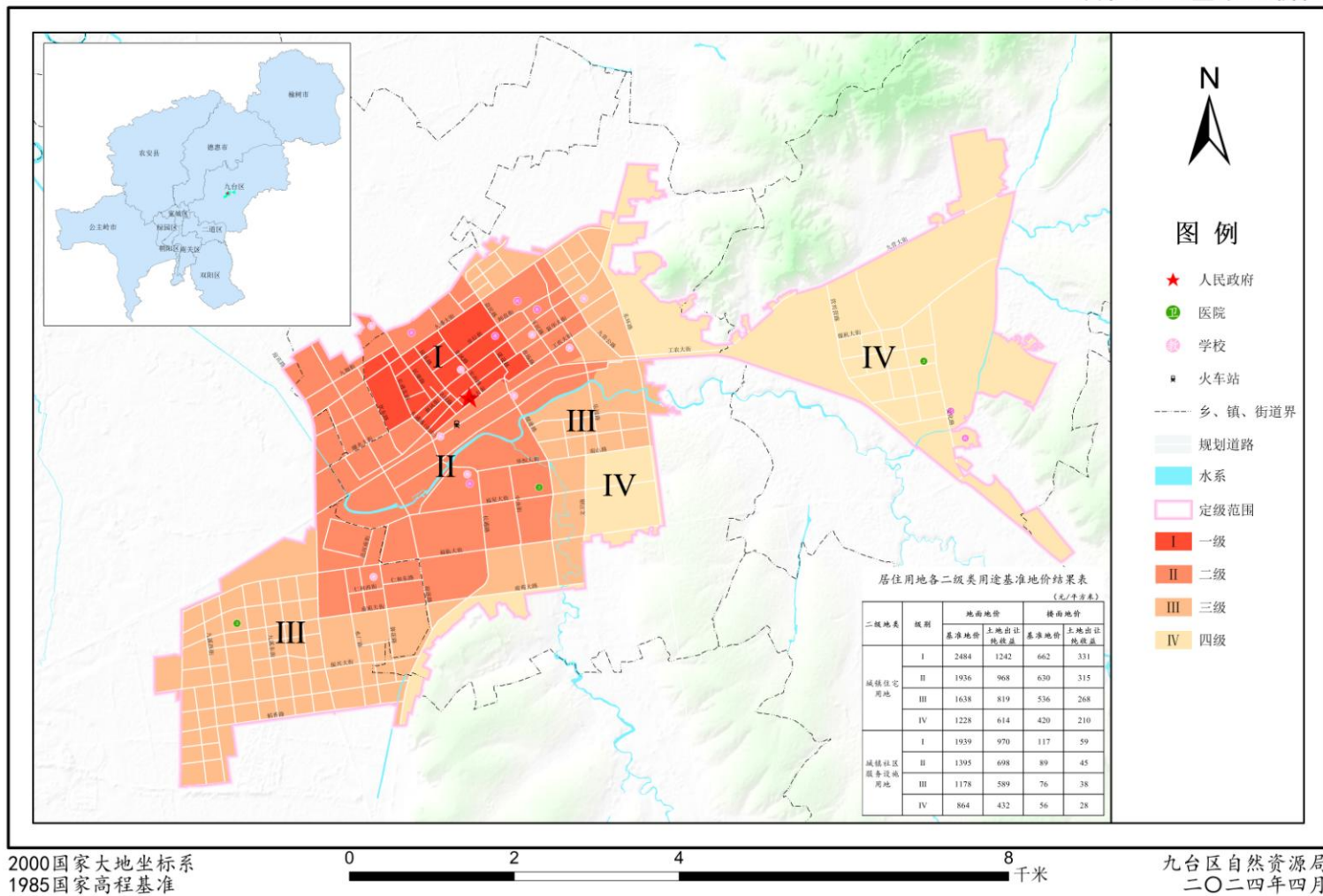
## 九台区城镇基准地价更新

### 商业服务业用地基准地价图



# 九台区城镇基准地价更新

## 居住用地基准地价图



### 图例

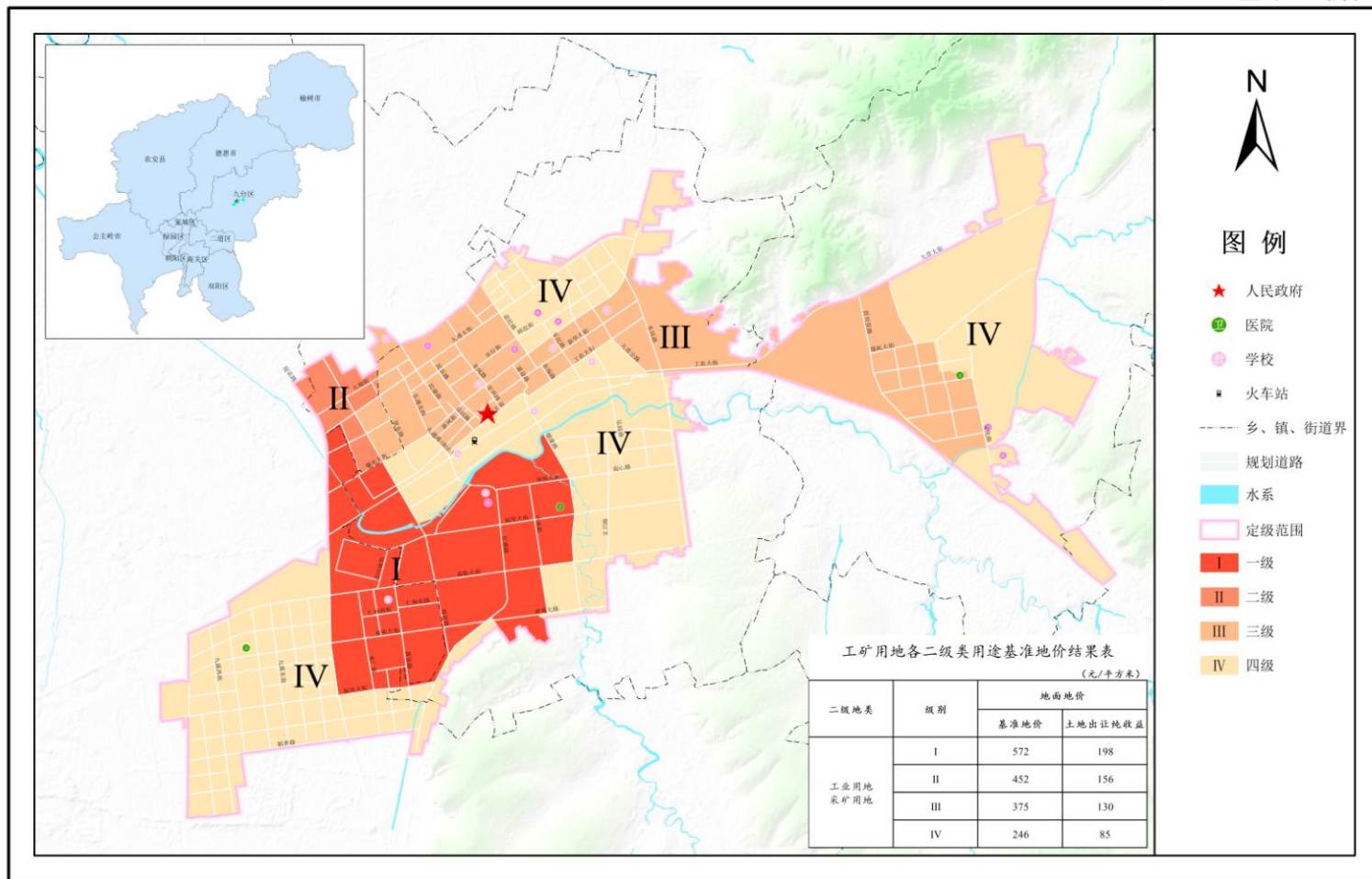
- ★ 人民政府
- 🏥 医院
- 🎓 学校
- 🚉 火车站
- 乡、镇、街道界
- ▬ 规划道路
- 🌊 水系
- ▭ 定级范围
- Ⅰ 一级
- Ⅱ 二级
- Ⅲ 三级
- Ⅳ 四级

居住用地各二级类用途基准地价结果表  
(元/平方米)

二级地类	级别	地面地价		楼面地价	
		基准地价	土地出让价格	基准地价	土地出让价格
城镇住宅用地	I	2484	1242	662	331
	II	1936	968	630	315
	III	1638	819	536	268
	IV	1228	614	420	210
城镇社区服务设施用地	I	1939	970	117	59
	II	1395	698	89	45
	III	1178	589	76	38
	IV	864	432	56	28

# 九台区城镇基准地价更新

## 工矿用地基准地价图



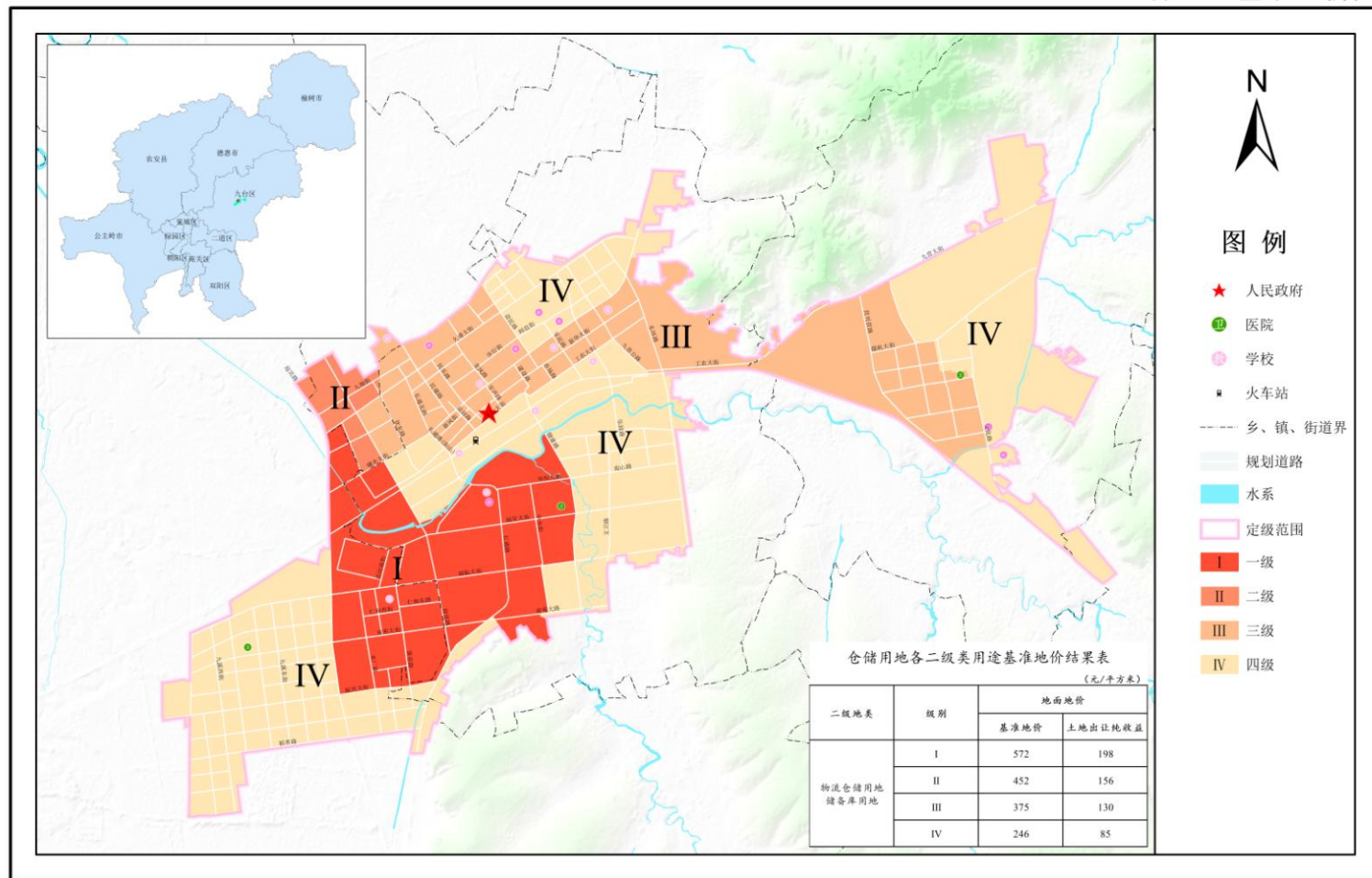
2000国家大地坐标系  
1985国家高程基准

0 2 4 8 千米

九台区自然资源局  
二〇二四年四月

# 九台区城镇基准地价更新

## 仓储用地基准地价图



2000国家大地坐标系  
1985国家高程基准

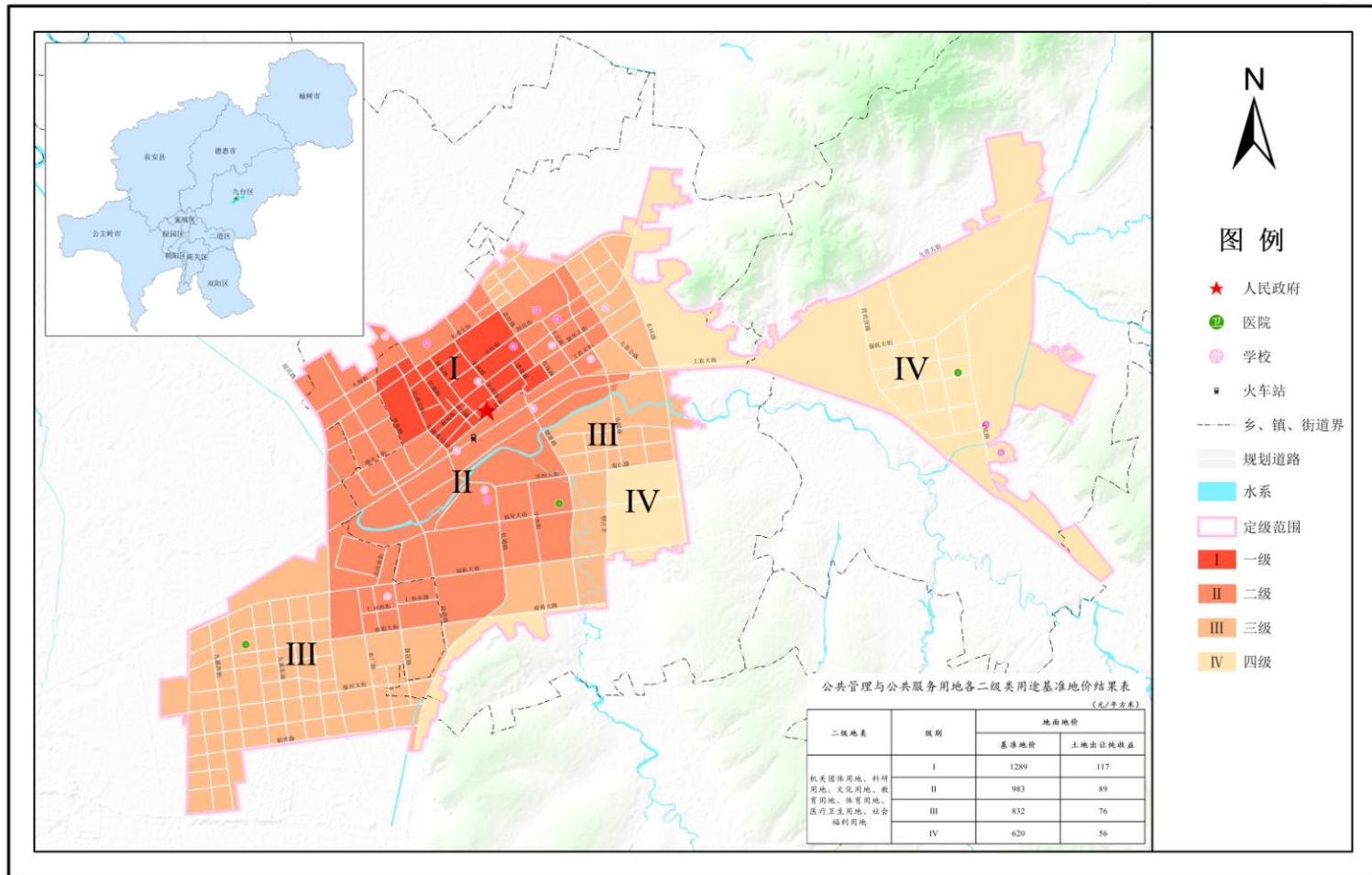
0 2 4 8 千米

九台区自然资源局  
二〇二四年四月



# 九台区城镇基准地价更新

## 公共管理与公共服务用地基准地价图



2000国家大地坐标系  
1985国家高程基准

0 2 4 8 千米

九台区自然资源局  
二〇二四年四月

## 附件 2 九台区城区基准地价、纯收益标准表

表 1 商业服务业用地基准地价表

单位：元/平方米

二级地类	级别	地面地价		楼面地价	
		基准地价	土地出让纯收益	基准地价	土地出让纯收益
商业用地	I	2956	1005	1478	503
	II	2486	803	1243	402
	III	2022	640	1011	320
	IV	1644	538	822	269
商务金融用地	I	2808	955	1404	478
	II	2362	763	1181	382
	III	1921	608	961	304
	IV	1562	511	781	256
娱乐用地	I	2660	905	1330	453
	II	2237	723	1119	362
	III	1820	576	910	288
	IV	1480	484	740	242
其他商业服务业用地	I	2956	1005	1478	503
	II	2486	803	1243	402
	III	2022	640	1011	320
	IV	1644	538	822	269

表 2 居住用地基准地价表

单位：元/平方米

二级地类	级别	地面地价		楼面地价	
		基准地价	土地出让纯收益	基准地价	土地出让纯收益
城镇住宅用地	I	2484	662	1242	331
	II	1936	630	968	315
	III	1638	536	819	268
	IV	1228	420	614	210
城镇社区服务设施用地	I	1939	117	970	59
	II	1395	89	698	45
	III	1178	76	589	38
	IV	864	56	432	28

表 3 工矿用地和仓储用地基准地价表

单位：元/平方米

二级地类	级别	基准地价	土地出让纯收益
工业用地 采矿用地 物流仓储用地 储备库用地	I	572	198
	II	452	156
	III	375	130
	IV	246	85

表 4 公共管理与公共服务我用地基准地价表

单位：元/平方米

二级地类	级别	基准地价	土地出让纯收益
机关团体用地 科研用地 文化用地 教育用地 体育用地 医疗卫生用地 社会福利用地	I	1289	117
	II	983	89
	III	832	76
	IV	620	56

### 附件 3 九台区城区土地年租金标准

表 5 基准地价折算年租金表

单位：元/平方米

用途		一级	二级	三级	四级
商业服务业用地	商业用地	185.3	155.9	126.8	103.1
	商务金融用地	176.1	148.1	120.4	97.9
	娱乐用地	166.8	140.3	114.1	92.8
	其他商业服务业用地	185.3	155.9	126.8	103.1
居住用地	城镇住宅用地	143.0	111.5	94.3	70.7
	城镇社区服务设施用地	111.6	80.3	67.8	49.7
工矿用地	工业用地	34.2	27.1	22.4	14.7
	采矿用地	34.2	27.1	22.4	14.7
仓储用地	物流仓储用地	34.2	27.1	22.4	14.7
	储备库用地	34.2	27.1	22.4	14.7
公共管理与公共服务用地	机关团体用地	77.2	58.8	49.8	37.1
	科研用地	77.2	58.8	49.8	37.1
	文化用地	77.2	58.8	49.8	37.1
	教育用地	77.2	58.8	49.8	37.1
	体育用地	77.2	58.8	49.8	37.1
	医疗卫生用地	77.2	58.8	49.8	37.1
	社会福利用地	77.2	58.8	49.8	37.1

表 6 纯收益折算年租金表

单位：元/平方米

用途		一级	二级	三级	四级
商业服务业用地	商业用地	63.0	50.3	40.1	33.7
	商务金融用地	59.9	47.8	38.1	32.0
	娱乐用地	56.7	45.3	36.1	30.3
	其他商业服务业用地	63.0	50.3	40.1	33.7
居住用地	城镇住宅用地	38.1	36.3	30.9	24.2
	城镇社区服务设施用地	6.7	5.1	4.4	3.2
工矿用地	工业用地	11.9	9.3	7.8	5.1
	采矿用地	11.9	9.3	7.8	5.1
仓储用地	物流仓储用地	11.9	9.3	7.8	5.1
	储备库用地	11.9	9.3	7.8	5.1
公共管理与公共服务用地	机关团体用地	7.0	5.3	4.5	3.4
	科研用地	7.0	5.3	4.5	3.4
	文化用地	7.0	5.3	4.5	3.4
	教育用地	7.0	5.3	4.5	3.4
	体育用地	7.0	5.3	4.5	3.4
	医疗卫生用地	7.0	5.3	4.5	3.4
	社会福利用地	7.0	5.3	4.5	3.4

#### 附件 4 九台区城区工矿用地、仓储用地最低限价标准

表 7 九台区城区工矿用地、仓储用地最低限价表

单位：元/平方米

级别	I	II	III	IV
工矿用地和仓储用地 出让最低价标准	401	317	263	173

## 附件5 九台区城区地下空间建设用地使用权基准地价

表8 商业服务业用地地下空间建设用地使用权基准地价

单位：元/平方米

二级地类	级别	地下一层		地下二层	地下三层
		单建	结建		
商业用地	I	301.5	201.0	100.5	50.3
	II	240.9	160.6	80.3	40.2
	III	192.0	128.0	64.0	32.0
	IV	161.4	107.6	53.8	26.9
商务金融用地	I	286.5	191.0	95.5	47.8
	II	228.9	152.6	76.3	38.2
	III	182.4	121.6	60.8	30.4
	IV	153.3	102.2	51.1	25.6
娱乐用地	I	271.5	181.0	90.5	45.3
	II	216.9	144.6	72.3	36.2
	III	172.8	115.2	57.6	28.8
	IV	145.2	96.8	48.4	24.2
其他商业服务业用地	I	301.5	201.0	100.5	50.3
	II	240.9	160.6	80.3	40.2
	III	192.0	128.0	64.0	32.0
	IV	161.4	107.6	53.8	26.9

表9 居住用地地下空间建设土地使用权基准地价

单位：元/平方米

二级地类	级别	地下一层		地下二层	地下三层
		单建	结建		
城镇住宅用地	I	198.6	132.4	66.2	33.1
	II	189.0	126.0	63.0	31.5
	III	160.8	107.2	53.6	26.8
	IV	126.0	84.0	42.0	21.0
城镇社区服务设施用地	I	35.1	23.4	11.7	5.9
	II	26.7	17.8	8.9	4.5
	III	22.8	15.2	7.6	3.8
	IV	16.8	11.2	5.6	2.8

表10 工矿用地和仓储用地地下空间建设土地使用权基准地价

单位：元/平方米

二级地类	级别	地下一层		地下二层	地下三层
		单建	结建		
工业用地 采矿用地 物流仓储用地 储备库用地	I	59.4	39.6	19.8	9.9
	II	46.8	31.2	15.6	7.8
	III	39.0	26.0	13.0	6.5
	IV	25.5	17.0	8.5	4.3

表11 公共管理与公共服务用地地下空间建设土地使用权基准地价

单位：元/平方米

二级地类	级别	地下一层		地下二层	地下三层
		单建	结建		
机关团体用地 科研用地 文化用地 教育用地 体育用地 医疗卫生用地 社会福利用地	I	35.1	23.4	11.7	5.9
	II	26.7	17.8	8.9	4.5
	III	22.8	15.2	7.6	3.8
	IV	16.8	11.2	5.6	2.8



## 附件 6 卡伦湖街道基准地价、纯收益标准表

表 12 卡伦湖街道基准地价、纯收益标准表

单位：元/平方米

用途		地面地价		楼面地价
		基准地价	土地出让纯收益	
商业服务业用地	商业用地	1813	214	907
	商务金融用地	1722	203	861
	娱乐用地	1632	193	816
	其他商业服务业用地	1813	214	907
居住用地	城镇住宅用地	1462	172	731
	城镇社区服务设施用地	1358	68	679
工矿用地	工业用地	270	65	—
	采矿用地	270	65	—
仓储用地	物流仓储用地	270	65	—
	储备库用地	270	65	—
公共管理与公共服务用地	机关团体用地	743	68	—
	科研用地	743	68	—
	文化用地	743	68	—
	教育用地	743	68	—
	体育用地	743	68	—
	医疗卫生用地	743	68	—
	社会福利用地	743	68	—

## 附件 7 卡伦湖街道土地年租金标准

表 13 卡伦湖街道土地年租金标准表

单位：元/平方米

用途		按基准地价折算年租金	按纯收益折算年租金
商业服务业用地	商业用地	113.7	13.4
	商务金融用地	108.0	12.7
	娱乐用地	102.3	12.1
	其他商业服务业用地	113.7	13.4
居住用地	城镇住宅用地	84.2	9.9
	城镇社区服务设施用地	78.2	3.9
工矿用地	工业用地	16.2	3.9
	采矿用地	16.2	3.9
仓储用地	物流仓储用地	16.2	3.9
	储备库用地	16.2	3.9
公共管理与公共服务用地	机关团体用地	44.5	4.1
	科研用地	44.5	4.1
	文化用地	44.5	4.1
	教育用地	44.5	4.1
	体育用地	44.5	4.1
	医疗卫生用地	44.5	4.1
	社会福利用地	44.5	4.1

## 附件 8 卡伦湖街道工矿用地、仓储用地最低限价标准

表 14 卡伦湖街道工矿用地、仓储用地最低限价标准表

单位：元/平方米

类别	价格
工矿用地和仓储用地出让最低价标准	189

## 附件 9 卡伦湖街道地下空间建设用地使用权基准地价

表 15 商业服务业用地地下空间建设用地使用权基准地价

单位：元/平方米

用途		地下一层		地下二层	地下三层
		单建	结建		
商业 服务 业用 地	商业用地	64.2	42.8	21.4	10.7
	商务金融用地	60.9	40.6	20.3	10.2
	娱乐用地	57.9	38.6	19.3	9.7
	其他商业服务业用地	64.2	42.8	21.4	10.7
居住 用地	城镇住宅用地	51.6	34.4	17.2	8.6
	城镇社区服务设施用地	20.4	13.6	6.8	3.4
工矿 用地	工业用地	19.5	13	6.5	3.3
	采矿用地	19.5	13	6.5	3.3
仓储 用地	物流仓储用地	19.5	13	6.5	3.3
	储备库用地	19.5	13	6.5	3.3
公共 管理 与公 共服 务用 地	机关团体用地	20.4	13.6	6.8	3.4
	科研用地	20.4	13.6	6.8	3.4
	文化用地	20.4	13.6	6.8	3.4
	教育用地	20.4	13.6	6.8	3.4
	体育用地	20.4	13.6	6.8	3.4
	医疗卫生用地	20.4	13.6	6.8	3.4
	社会福利用地	20.4	13.6	6.8	3.4

附件 10 九台区乡镇等别表

表 16 九台区乡镇等别表

等别	镇（乡）名称	个数
一等	东湖街道、九郊街道（中心城区范围外）	2
二等	龙嘉街道、西营城街道、土门岭街道	3
三等	纪家街道、波泥河街道、兴隆街道、苇子沟街道	4
四等	其塔木镇、城子街街道、沐石河街道、上河湾镇	4
五等	胡家乡、莽卡乡	2

## 附件 11 九台区乡镇基准地价及纯收益标准

表 17 九台区乡镇商业服务业用地基准地价表

单位：元/平方米

二级地类	级别		地面地价		楼面地价	
			基准地价	土地出让纯收益	基准地价	土地出让纯收益
商业用地	一等乡镇	I	1093	414	729	276
		II	755	286	503	191
	二等乡镇	I	1081	410	721	273
		II	744	278	496	185
	三等乡镇	I	681	258	454	172
		II	652	247	435	165
	四等乡镇	I	596	226	397	151
		II	518	196	345	131
	五等乡镇	I	446	169	297	113
	商务金融用地	一等乡镇	I	1038	393	692
II			717	272	478	181
二等乡镇		I	1027	390	685	260
		II	707	264	471	176
三等乡镇		I	647	245	431	163
		II	619	235	413	157
四等乡镇		I	566	215	377	143
		II	492	186	328	124
五等乡镇		I	424	161	283	107
娱乐用地		一等乡镇	I	984	373	656
	II		680	257	453	171
	二等乡镇	I	973	369	649	246
		II	670	250	447	167
	三等乡镇	I	613	232	409	155
		II	587	222	391	148
	四等乡镇	I	536	203	357	135
		II	466	176	311	117
	五等乡镇	I	401	152	267	101
	其他商业服务业用地	一等乡镇	I	1093	414	729
II			755	286	503	191
二等乡镇		I	1081	410	721	273
		II	744	278	496	185
三等乡镇		I	681	258	454	172
		II	652	247	435	165
四等乡镇		I	596	226	397	151
		II	518	196	345	131
五等乡镇		I	446	169	297	113

表 18 九台区乡镇居住用地基准地价表

单位：元/平方米

二级地类	级别		地面地价		楼面地价	
			基准地价	土地出让纯收益	基准地价	土地出让纯收益
城镇住宅用地	一等乡镇	I	549	208	549	208
		II	478	181	478	181
	二等乡镇	I	538	198	538	198
		II	467	177	467	177
	三等乡镇	I	447	169	447	169
		II	412	156	412	156
	四等乡镇	I	338	128	338	128
		II	273	105	273	105
	五等乡镇	I	261	98	261	98
	城镇社区服务设施用地	一等乡镇	I	371	30	371
II			324	27	324	27
二等乡镇		I	370	30	370	30
		II	317	27	317	27
三等乡镇		I	303	25	303	25
		II	280	24	280	24
四等乡镇		I	231	21	231	21
		II	193	18	193	18
五等乡镇		I	182	17	182	17

表 19 九台区乡镇工矿用地和仓储用地基准地价表

单位：元/平方米

二级地类	级别		基准地价	土地出让纯收益
工业用地 采矿用地 物流仓储用地 储备库用地	一等乡镇	I	223	66
		II	205	61
	二等乡镇	I	218	63
		II	198	59
	三等乡镇	I	193	57
		II	189	56
	四等乡镇	I	190	55
		II	186	54
	五等乡镇	I	177	53

表 20 九台区乡镇公共管理与公共服务用地基准地价表

单位：元/平方米

二级地类	级别		基准地价	土地出让纯收益
机关团体用地 科研用地 文化用地 教育用地 体育用地 医疗卫生用地 社会福利用地	一等乡镇	I	332	30
		II	297	27
	二等乡镇	I	329	30
		II	292	27
	三等乡镇	I	278	25
		II	261	24
	四等乡镇	I	226	21
		II	193	18
	五等乡镇	I	182	17



## 附件 12 九台区乡镇土地年租金标准

表 21 九台区乡镇基准地价折算年租金标准

单位：元/平方米

用途		一等乡镇		二等乡镇		三等乡镇		四等乡镇		五等乡镇
		I	II	I	II	I	II	I	II	
商业服务业用地	商业用地	68.5	47.3	67.8	46.6	42.7	40.9	37.4	32.5	28.0
	商务金融用地	65.1	45.0	64.4	44.3	40.6	38.8	35.5	30.8	26.6
	娱乐用地	61.7	42.6	61.0	42.0	38.4	36.8	33.6	29.2	25.1
	其他商业服务业用地	68.5	47.3	67.8	46.6	42.7	40.9	37.4	32.5	28.0
居住用地	城镇住宅用地	31.6	27.5	31.0	26.9	25.7	23.7	19.5	15.7	15.0
	城镇社区服务设施用地	21.4	18.7	21.3	18.3	17.4	16.1	13.3	11.1	10.5
工矿用地	工业用地	13.3	12.3	13.0	11.9	11.6	11.3	11.4	11.1	10.6
	采矿用地	13.3	12.3	13.0	11.9	11.6	11.3	11.4	11.1	10.6
仓储用地	物流仓储用地	13.3	12.3	13.0	11.9	11.6	11.3	11.4	11.1	10.6
	储备库用地	13.3	12.3	13.0	11.9	11.6	11.3	11.4	11.1	10.6
公共管理与公共服务用地	机关团体用地	19.9	17.8	19.7	17.5	16.6	15.6	13.5	11.6	10.9
	科研用地	19.9	17.8	19.7	17.5	16.6	15.6	13.5	11.6	10.9
	文化用地	19.9	17.8	19.7	17.5	16.6	15.6	13.5	11.6	10.9
	教育用地	19.9	17.8	19.7	17.5	16.6	15.6	13.5	11.6	10.9
	体育用地	19.9	17.8	19.7	17.5	16.6	15.6	13.5	11.6	10.9
	医疗卫生用地	19.9	17.8	19.7	17.5	16.6	15.6	13.5	11.6	10.9
	社会福利用地	19.9	17.8	19.7	17.5	16.6	15.6	13.5	11.6	10.9

表 22 九台区乡镇纯收益折算年租金标准

单位：元/平方米

用途		一等乡镇		二等乡镇		三等乡镇		四等乡镇		五等乡镇
		I	II	I	II	I	II	I	II	
商业服务业用地	商业用地	26.0	17.9	25.7	17.4	16.2	15.5	14.2	12.3	10.6
	商务金融用地	24.6	17.1	24.5	16.6	15.4	14.7	13.5	11.7	10.1
	娱乐用地	23.4	16.1	23.1	15.7	14.5	13.9	12.7	11.0	9.5
	其他商业服务业用地	26.0	17.9	25.7	17.4	16.2	15.5	14.2	12.3	10.6
居住用地	城镇住宅用地	12.0	10.4	11.4	10.2	9.7	9.0	7.4	6.0	5.6
	城镇社区服务设施用地	1.7	1.6	1.7	1.6	1.4	1.4	1.2	1.0	1.0
工矿用地	工业用地	4.0	3.7	3.8	3.5	3.4	3.4	3.3	3.2	3.2
	采矿用地	4.0	3.7	3.8	3.5	3.4	3.4	3.3	3.2	3.2
仓储用地	物流仓储用地	4.0	3.7	3.8	3.5	3.4	3.4	3.3	3.2	3.2
	储备库用地	4.0	3.7	3.8	3.5	3.4	3.4	3.3	3.2	3.2
公共管理与公共服务用地	机关团体用地	1.8	1.6	1.8	1.6	1.5	1.4	1.3	1.1	1.0
	科研用地	1.8	1.6	1.8	1.6	1.5	1.4	1.3	1.1	1.0
	文化用地	1.8	1.6	1.8	1.6	1.5	1.4	1.3	1.1	1.0
	教育用地	1.8	1.6	1.8	1.6	1.5	1.4	1.3	1.1	1.0
	体育用地	1.8	1.6	1.8	1.6	1.5	1.4	1.3	1.1	1.0
	医疗卫生用地	1.8	1.6	1.8	1.6	1.5	1.4	1.3	1.1	1.0
	社会福利用地	1.8	1.6	1.8	1.6	1.5	1.4	1.3	1.1	1.0

附件 13 九台区乡镇工矿用地、仓储用地最低限价标准

表 23 九台区乡镇工矿用地、仓储用地最低限价

单位：元/平方米

级别		工业用地出让最低价标准
一等乡镇	I	157
	II	144
二等乡镇	I	153
	II	144
三等乡镇	I	144
	II	144
四等乡镇	I	144
	II	144
五等乡镇	I	144

## 附件 14 九台区乡镇地下空间建设用地使用权

表 24 商业服务业用地地下空间建设用地使用权基准地价

单位：元/平方米

二级地类	级别		地下一层		地下二层	地下三层
			单建	结建		
商业用地	一等乡镇	I	124.2	82.8	41.4	20.7
		II	85.8	57.2	28.6	14.3
	二等乡镇	I	123.0	82.0	41.0	20.5
		II	83.4	55.6	27.8	13.9
	三等乡镇	I	77.4	51.6	25.8	12.9
		II	74.1	49.4	24.7	12.4
	四等乡镇	I	67.8	45.2	22.6	11.3
		II	58.8	39.2	19.6	9.8
	五等乡镇	I	50.7	33.8	16.9	8.5
	商务金融用地	一等乡镇	I	117.9	78.6	39.3
II			81.6	54.4	27.2	13.6
二等乡镇		I	117.0	78.0	39.0	19.5
		II	79.2	52.8	26.4	13.2
三等乡镇		I	73.5	49.0	24.5	12.3
		II	70.5	47.0	23.5	11.8
四等乡镇		I	64.5	43.0	21.5	10.8
		II	55.8	37.2	18.6	9.3
五等乡镇		I	48.3	32.2	16.1	8.1
娱乐用地		一等乡镇	I	111.9	74.6	37.3
	II		77.1	51.4	25.7	12.9
	二等乡镇	I	110.7	73.8	36.9	18.5
		II	75.0	50.0	25.0	12.5
	三等乡镇	I	69.6	46.4	23.2	11.6
		II	66.6	44.4	22.2	11.1
	四等乡镇	I	60.9	40.6	20.3	10.2
		II	52.8	35.2	17.6	8.8
	五等乡镇	I	45.6	30.4	15.2	7.6
	其他商业服务业用地	一等乡镇	I	124.2	82.8	41.4
II			85.8	57.2	28.6	14.3
二等乡镇		I	123.0	82.0	41.0	20.5
		II	83.4	55.6	27.8	13.9
三等乡镇		I	77.4	51.6	25.8	12.9
		II	74.1	49.4	24.7	12.4
四等乡镇		I	67.8	45.2	22.6	11.3
		II	58.8	39.2	19.6	9.8
五等乡镇		I	50.7	33.8	16.9	8.5

表 25 居住用地地下空间建设土地使用权基准地价

单位：元/平方米

二级地类	级别		地下一层		地下二层	地下三层	
			单建	结建			
城镇住宅 用地	一等乡镇	I	62.4	41.6	20.8	10.4	
		II	54.3	36.2	18.1	9.1	
	二等乡镇	I	59.4	39.6	19.8	9.9	
		II	53.1	35.4	17.7	8.9	
	三等乡镇	I	50.7	33.8	16.9	8.5	
		II	46.8	31.2	15.6	7.8	
	四等乡镇	I	38.4	25.6	12.8	6.4	
		II	31.5	21.0	10.5	5.3	
	五等乡镇	I	29.4	19.6	9.8	4.9	
	城镇社区 服务设施 用地	一等乡镇	I	9.0	6.0	3.0	1.5
			II	8.1	5.4	2.7	1.4
		二等乡镇	I	9.0	6.0	3.0	1.5
II			8.1	5.4	2.7	1.4	
三等乡镇		I	7.5	5.0	2.5	1.3	
		II	7.2	4.8	2.4	1.2	
四等乡镇		I	6.3	4.2	2.1	1.1	
		II	5.4	3.6	1.8	0.9	
五等乡镇		I	5.1	3.4	1.7	0.9	

表 26 工矿用地和仓储用对地下空间建设土地使用权基准地价

单位：元/平方米

二级地类	级别		地下一层		地下二层	地下三层
			单建	结建		
工业用地 采矿用地 物流仓储用地 储备库用地	一等乡镇	I	19.8	13.2	6.6	3.3
		II	18.3	12.2	6.1	3.1
	二等乡镇	I	18.9	12.6	6.3	3.2
		II	17.7	11.8	5.9	3.0
	三等乡镇	I	17.1	11.4	5.7	2.9
		II	16.8	11.2	5.6	2.8
	四等乡镇	I	16.5	11.0	5.5	2.8
		II	16.2	10.8	5.4	2.7
	五等乡镇	I	15.9	10.6	5.3	2.7

表 27 公共管理与公共服务用地地下空间建设土地使用权基准地价

单位：元/平方米

二级地类	级别		地下一层		地下二层	地下三层
			单建	结建		
机关团体用地 科研用地 文化用地 教育用地 体育用地 医疗卫生用地 社会福利用地	一等乡镇	I	9.0	6.0	3.0	1.5
		II	8.1	5.4	2.7	1.4
	二等乡镇	I	9.0	6.0	3.0	1.5
		II	8.1	5.4	2.7	1.4
	三等乡镇	I	7.5	5.0	2.5	1.3
		II	7.2	4.8	2.4	1.2
	四等乡镇	I	6.3	4.2	2.1	1.1
		II	5.4	3.6	1.8	0.9
	五等乡镇	I	5.1	3.4	1.7	0.9